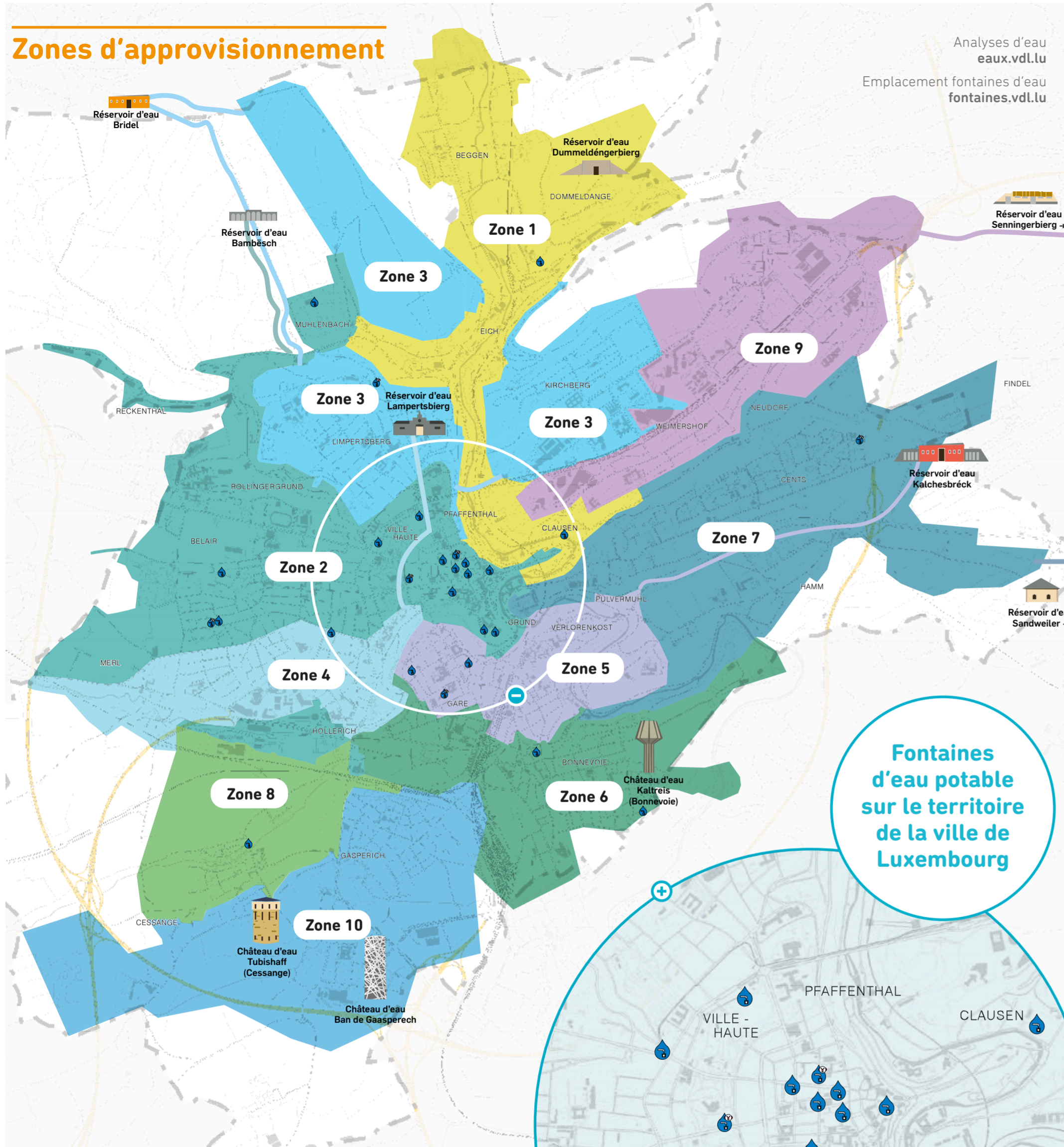
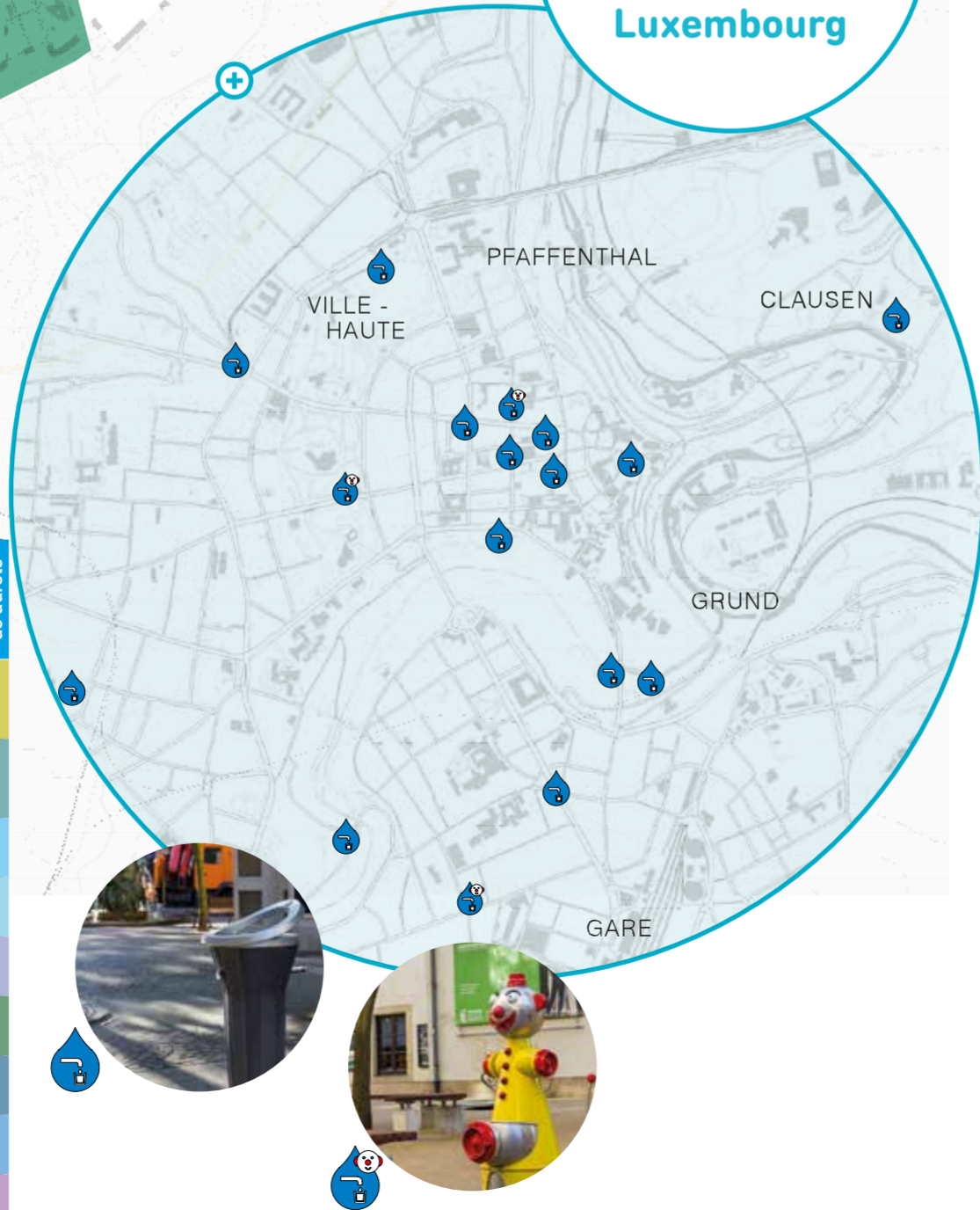


Zones d'approvisionnement



Fontaines d'eau potable sur le territoire de la ville de Luxembourg



Zones	Réservoirs	Quartier	Provenance	Dureté totale en degrés allemands (°dH)	Classe de dureté
1	Dummeldéngbergi	Beggen, Dommeldange, Eich, Pfaffenthal, Clausen (en partie), Muhlenbach (en partie), Weimerskirch (en partie)	100% Sources de Glaasburen	15,5-19,0	3
2	Bambësch	Belair, Grund, Merl (en partie), Rollingergrund, Muhlenbach (en partie), Ville-Haute, Clausen (en partie)	70% Sources de Millebaach et Siveburen, 27% SEBES, 3 % Sources de Kopstal	12,5-20,0	2-3
3	Bridel	Eicherfeld, Kirchberg (en partie), Limpertsberg, Weimerskirch (en partie)	10% Sources de Kopstal, 90% SEBES	4,5-8,5	1-2
4	Lampertsberg	Merl (en partie), Hollerich (en partie), Belair (en partie)	100% Sources de Millebaach et Siveburen	13,0-20,0	2-3
5	Kalchesbrëck	Pulvermuhl, Verlorenkost, Bonnevoie (en partie), Gare (en partie), Hollerich (en partie)	36% Sources du Birelergronn, 23% Source de Polfermillen, 41% SEBES	13,0-18,0	2-3
6	Kaltreis	Gare (en partie), Hollerich (en partie), Bonnevoie (en partie)	90% Source de Polfermillen, 10% SEBES	17,0-20,0	3
7	Sandweiler	Cents, Hamm, Neudorf, Fetschenhof, Weimershof (en partie)	71% Sources du Birelergronn, 29% SEBES	11,0-18,0	2-3
8	Tubishaff	Cessange (en partie), Gasperich (en partie), Hollerich (en partie)	100% SEBES	4,0-5,0	1
9	Senningerberg	Kirchberg, Weimershof (en partie)	100% SEBES	4,0-5,5	1
10	Ban de Gaasperech	Cessange (en partie), Gasperich (en partie)	100% SEBES	4,0-5,0	1

15 règles d'or

- 1 Ne pas laisser couler** l'eau pendant le rasage, le lavage des mains ou des dents
- Utiliser un **gobelet** pour se laver les dents
- Remplacer les robinets et les **jointés défectueux**
- Équiper ses robinets de **réducteurs de débit**. Ils sont parfois appelés mous-seurs ou aérateurs hydro-économés
- Munir les WC de **chasses d'eau économiques** (à double commande)
- Préférer la **douche** au bain
- Acheter des lave-vaisselles et lave-linges à **faible consommation** d'eau et d'énergie
- Mettre uniquement en marche des lave-vaisselles et lave-linges **bien remplis**
- Pour la vaisselle à la main, ne pas laisser l'eau couler, mais **remplir deux bacs** (un pour le lavage, l'autre pour le rinçage)
- Laver ses légumes **au-dessus d'une baignoire** afin de réutiliser l'eau pour, par exemple, arroser les plantes
- Laver sa voiture **en station**, et non dans le jardin ou la rue. Non seulement les eaux souillées seront traitées, mais le nettoyage haute pression utilise trois fois moins d'eau que celui au tuyau
- Utiliser un **arrosage goutte à goutte** ou un tuyau poreux pour réguler la quantité d'eau
- Arroser le soir** afin d'éviter l'évaporation trop rapide
- Utiliser au maximum les **autres ressources d'eau** : récupération d'eaux de pluie, de cuisine (pour p.ex. l'arrosage des jardins et des pelouses)



Contact

Renseignements
47 96-28 83

Heures de bureau
8h-12h et 13h-17h

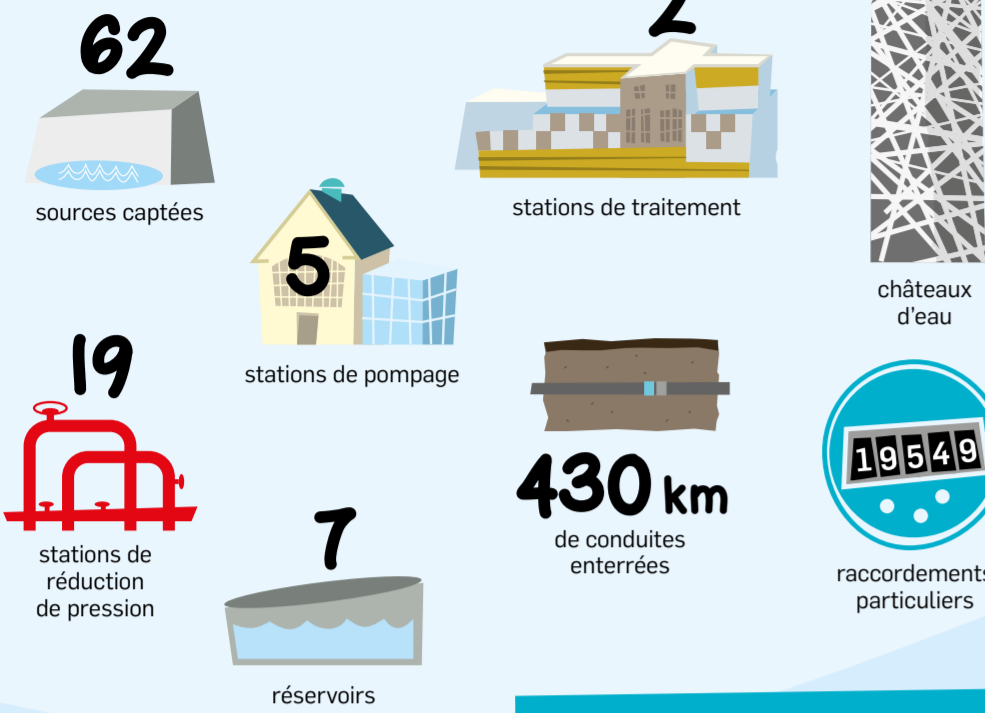
Dépannage et urgences jour et nuit
4796-3003

E-Mail
eaux@vdl.lu

Deutsche Ausgabe bestellbar unter 4796-5005 oder auf eaux.vdl.lu
 To receive an English version: T. 4796-5005 or go to eaux.vdl.lu

La fourniture d'eau en chiffres 3

Le réseau en chiffres



L'eau du robinet

L'eau du robinet, livrée directement à votre domicile 7 jours / 7 et 24 heures / 24 est :

- Une eau de qualité
- Une eau à boire chaque jour,
- Une eau équilibrée
- Une eau économique
- Une eau écologique

78 personnes s'engagent 24 heures sur 24 et 365 jours par an afin de garantir une eau potable d'excellente qualité.

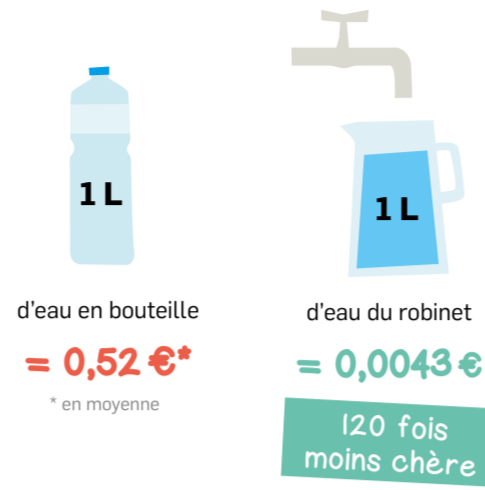
L'eau de la Ville est agréable à boire et doit être claire et avoir un bon goût. Il s'agit d'un produit naturel enrichi en oligo-éléments et en sels minéraux, ses qualités gustatives varient selon la propriété des roches et des couches rocheuses qu'elle traverse. Selon le lieu, la teneur en calcaire peut varier ce qui fait qu'elle est plus ou moins dure.

Le saviez-vous ?

Zéro déchets ?

L'eau de la Ville est livrée sans emballage. Boire l'eau du robinet, c'est réduire ses déchets !

Au sujet du prix



Les contrôles

L'eau potable est soumise à des contrôles très stricts et réguliers. Les eaux distribuées par la Ville sont soumises à des contrôles chimiques et microbiologiques effectués dans les sources et réservoirs ainsi que dans le réseau de distribution.

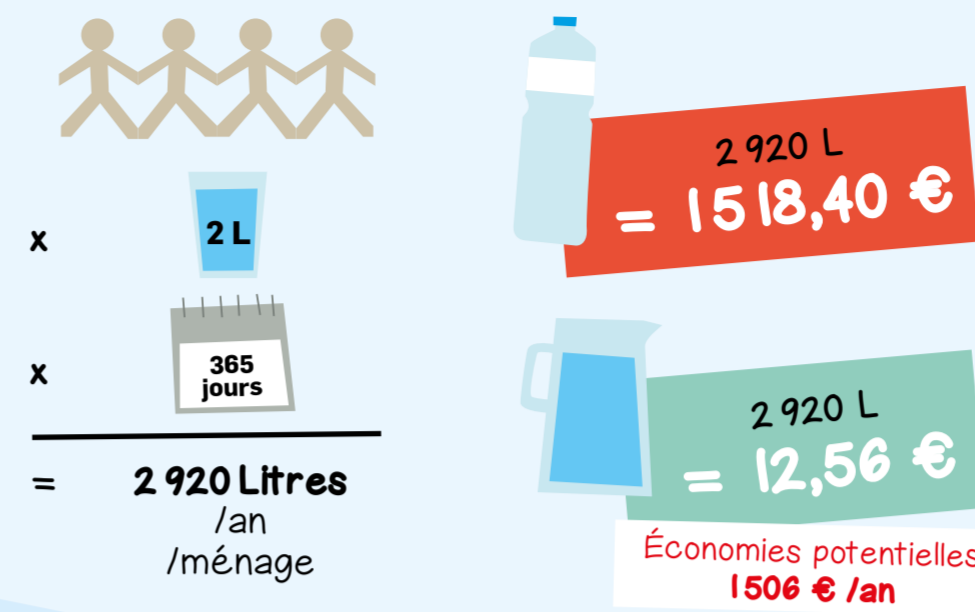
L'eau potable répond aux normes fixées par le règlement grand-ducal du 7 octobre 2002 relatif à la qualité des eaux destinées à la consommation humaine. Il s'agit de l'aliment le plus fortement réglementé et le mieux contrôlé au sein de l'Union européenne. Le nombre de contrôles est défini en fonction du volume distribué ou produit chaque jour à l'intérieur d'une zone de distribution.

Il s'agit notamment :

- de contrôles de routine, qui sont effectués mensuellement et lors desquels 28 paramètres sont analysés au total,
- de contrôles complets, qui sont effectués 2 à 3 fois par ans et lors desquels 156 paramètres, dont 59 différents pesticides et métabolites, sont analysés au total,
- d'autocontrôles des sources et réservoirs, qui sont effectués régulièrement et qui comprennent 2 campagnes de contrôles complets par an, des analyses chimiques des sources ainsi que des contrôles hebdomadaires.

Le nombre total des contrôles effectués par le Service des eaux se situe à > 2000 par an. Les analyses d'eau des différentes zones de distribution de la Ville peuvent être consultées sur le site de la Ville www.eaux.vdl.lu.

Un ménage composé de 4 personnes buvant 2 litres d'eau par personne et par jour



Y a-t-il ?

Des nitrates ?

Ils sont naturellement présents dans de nombreux aliments (charcuterie, légumes, fruits, etc.) L'eau de la capitale, avec une teneur moyenne en nitrates de 20 à 30 mg/l, est conforme au seuil fixé par règlement grand-ducal. Elle peut être bue toute l'année sans aucun risque pour la santé.

Des pesticides ?

Dangereux pour la santé et utilisé en grande quantité sous forme de désherbants ou de fongicides, les pesticides se retrouvent par ruissellement dans les nappes souterraines. Le traitement de filtration à charbon actif

dans la station de pompage Polfermillen permet de retenir les pesticides et leurs métabolites présents dans l'eau souterraine et garantit ainsi une eau exempte de pesticides. Dans les autres stations de pompage, la teneur en pesticides dans l'eau souterraine est conforme aux normes fixées par règlement grand-ducal.

Du plomb ?

Il n'y a pas de plomb dans l'eau potable. La détection éventuelle de plomb dans l'eau potable à l'intérieur de votre habitation provient de l'installation domestique. En cas de doutes sur l'état de votre installation domestique, contactez votre syndic ou votre propriétaire. Le ministère de la Santé conseille de laisser l'eau couler pendant quelques secondes avant de la boire.

Au restaurant

L'eau de robinet au restaurant est issue du même réseau de distribution que l'eau à votre domicile et répond aux mêmes exigences de qualité que l'eau à votre domicile.



A la maison et dans la rue

Du printemps jusqu'en automne vous pouvez utiliser votre gourde et la remplir grâce à une des 26 fontaines publiques et points de distribution d'eau. De nombreux cafés et autres locaux en ville vous offrent également la possibilité de remplir votre gourde. L'autocollant « Refill Station » est collé de façon visible dans les vitres de ces locaux.



Faut-il installer un adoucisseur ?

Un adoucisseur échange le calcium et le magnésium, qui constituent les principaux agents de dureté dans l'eau, contre le sodium afin d'empêcher la précipitation de calcaire.

Un adoucisseur est recommandable à partir d'une dureté totale de > 17°dH. Cependant une dureté résiduelle de 6 à 9°dH est fortement recommandée afin d'éviter des corrosions dans les tuyauteries.

Il est fortement déconseillé de brancher l'adoucisseur sur le système d'eau froide puisqu'une concentration élevée en sodium dans l'eau froide n'est pas saine.

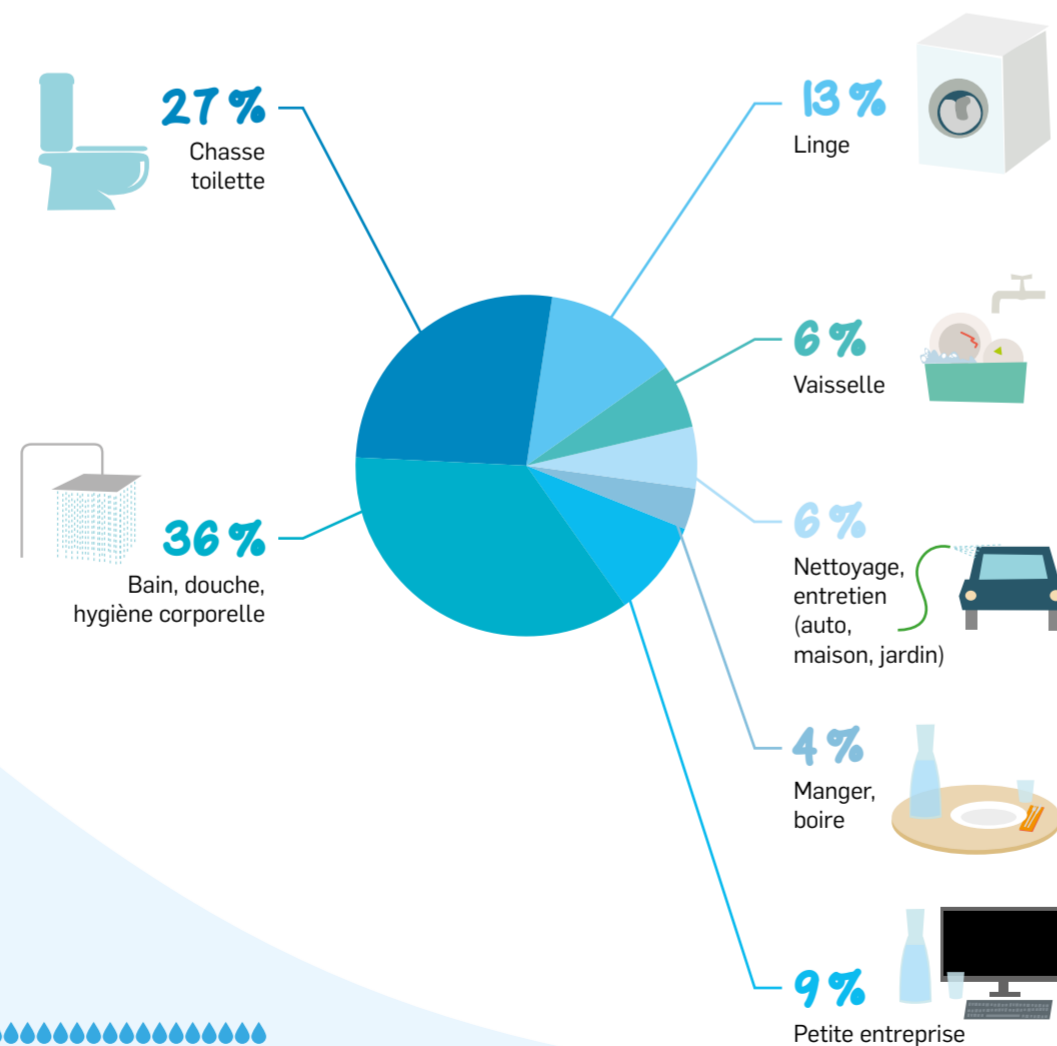
Il faut surtout veiller à respecter scrupuleusement les instructions d'installation et d'entretien afin de prévenir la contamination bactériologique et par conséquent la dégradation de la qualité sanitaire de l'eau du robinet.

Besoins virtuels

L'eau virtuelle est l'ensemble des consommations d'eau nécessaire à une production, agricole ou industrielle, ou à un service. En d'autres termes, cela correspond à la quantité totale d'eau nécessaire pour produire quelque chose. On parle d'eau virtuelle car l'eau consommée ne se retrouve généralement pas dans les produits finis.



L'utilisation domestique de l'eau



D'où vient l'eau ?

Les résidents de la capitale bénéficient d'une eau dont la composition varie légèrement d'une zone de distribution à l'autre. Découvrez la composition exacte de votre eau sur eaux.vdl.lu.



54% de l'eau potable proviennent des sources propres de la Ville, le reste est fourni par le syndicat SEBES. La composition exacte varie d'une zone de distribution à l'autre.